

# ИНСТРУКЦИЯ ПО ЭКСПЛУАТАЦИИ



ООО "ВЕНТОПРО", 125481, РОССИЙСКАЯ ФЕДЕРАЦИЯ, г. МОСКВА, ул. СВОБОДЫ, д.87, кв.49.  
ТЕЛ. +7 (495) 640-45-05, vento@ventopro.ru www.ventopro.ru

Перед вводом средства защиты в эксплуатацию компетентному лицу необходимо убедиться в рабочем состоянии СИЗ, а именно:

- Внимательно изучить данную инструкцию.
- Проверить соответствие маркировки на изделии и упаковке.
- Внести данные в паспорт изделия и сделать отметку о вводе в эксплуатацию. Вся информация о средствах защиты (название, серийный номер, дата покупки и ввода в эксплуатацию, информация по ремонту, осмотру и выводу из эксплуатации) должна быть указана в идентификационной карте. Запрещается использование устройства без заполненной должным образом идентификационной карты. Ответственность за заполнение идентификационной карты несет эксплуатирующая организация.

Паспорт изделия				
Артикул		Серийный номер (инвентаризационный номер)		ФИО Ответственного лица
vpro A0206 ss vpro A0206 zn (ненужное зачеркнуть)				
Дата изготовления		Дата приобретения		Дата ввода в эксплуатацию
Периодические проверки				
Дата	Основание	Обнаруженные дефекты, проведенные виды ремонта, прочая информация	Фамилия и подпись компетентного лица	Дата очередного периодического контроля

- Произвести учет СИЗ согласно законодательству Российской Федерации или внутренним правилам предприятия.
- Провести тщательный визуальный осмотр и функциональную проверку СИЗ по методике, указанной в «Инструкции по периодической проверке».
- Работники, допускаемые к работам на высоте, должны проводить тщательный **визуальный осмотр и функциональную проверку** выданных им СИЗ до и после каждого использования.



ТР ТС 019/2011  
ГОСТ EN 795-2014 (класс А)  
ТУ 25.99.29-013-84707976-2018

## Средства индивидуальной защиты

от падения с высоты

Анкерные устройства VENTO

Стационарное анкерное устройство «УХО М16»

Артикул vpro 0206 ss

vpro 0206 zn

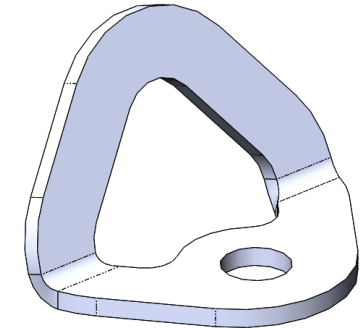
**Внимательно ознакомьтесь с данным руководством и следуйте всем указаниям по эксплуатации изделия!**

Анкерные устройства VENTO являются точками анкерного крепления — элементами, к которым после монтажа может быть присоединено средство индивидуальной защиты.

К работам на высоте относятся работы, при которых существуют риски падения работника с высоты 1,8 метра и более, работы менее чем в двух метрах от не огражденных перепадов по высоте. Полный перечень работ, относящихся к работам на высоте, определяется национальными правовыми нормами, в соответствии с которыми должны проводиться такие работы, и работодателем.

Все используемые при выполнении работ на высоте компоненты и подсистемы должны быть сертифицированы на соответствие требованиям ТР ТС 019/2011.

В случае перепродажи СИЗ от падения с высоты, произведенных ООО «ВЕНТОПРО», за пределы РФ, перепродавец должен предоставить инструкции по применению, техническому обслуживанию, периодической проверке и ремонту на государственном языке страны, где будет применяться указанное оборудование.



### 1. Область применения

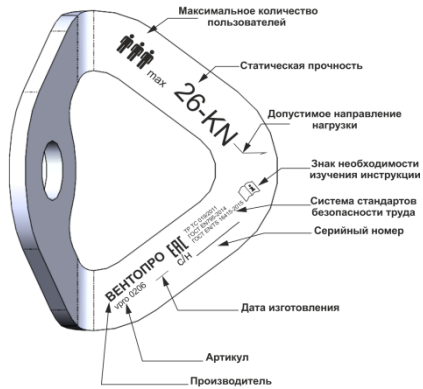
Анкерное устройство «УХО М16» является компонентом системы обеспечения безопасности работ на высоте. Представляет собой анкерное устройство класса А1 и предназначено для установки на вертикальных, горизонтальных и наклонных поверхностях. Не должно использоваться для крепления грузоподъемного оборудования.

### 2. Технические характеристики

- Статическая прочность не менее 26кН
- Максимальное число пользователей: 3

	vpro 0206 ss	vpro 0206 zn
Материал	нержавеющая сталь	низкоуглеродистая сталь
Покрытие	отсутствует/полимерное	цинковое/полимерное

**Сделано в России!**



### 3.Маркировка на изделиях

СИЗ от падения с высоты, произведенные ООО «ВЕНТОПРО», имеют четкую читаемую маркировку.

### 4.Сроки службы и гарантии изготовителя

Срок службы и хранения неограничен при соблюдении условий хранения и эксплуатации.

Дата изготовления указана на изделии.

**Внимание!** В определенных случаях срок службы может сократиться до одного использования, например: при работе с агрессивными химическими веществами, после динамической нагрузки и т. п.

Срок службы анкеров, установленных вблизи морского побережья или в другой агрессивной среде, снижается. Предпочтительно использовать материалы, устойчивые к коррозии, чтобы продлить срок службы анкеровых точек.

Фактический срок службы изделия зависит от определенных факторов, таких как: интенсивность и частота использования, воздействие окружающей среды, компетентность пользователя, условия хранения и ухода за СИЗ от падения с высоты, окончание срока хранения и пр.

Фактический срок службы изделия заканчивается, когда возникает один из факторов, перечисленных в разделе «Периодическая проверка и выбраковка СИЗ от падения с высотой».

из факторов, перечисленных в разделе «Периодическая проверка и выбраковка СИЗ от падения с высотой».

Гарантийный срок – 5 лет.

Гарантия не распространяется на следующие случаи: нормальный износ и старение, изменение конструкции или переделка изделия, неправильное хранение и плохой уход; повреждения, наступившие в результате несчастного случая или по небрежности, нарушение правил хранения, транспортирования, а также использование изделия не по назначению; в случае отсутствия идентификационных маркировок производителя, при наличии следов механического, химического и теплового воздействия.

ООО «ВЕНТОПРО» не несет ответственности за последствия прямого, косвенного или другого ущерба, наступившего вследствие неправильного использования изделий, выпускаемых под маркой ВЕНТОПРО.

Помните, что несоблюдение правил эксплуатации и хранения потенциально опасно для вашей жизни и здоровья.

Для контроля применения СИЗ от падения с высоты целесообразно знать историю его использования. История использования СИЗ от падения с высоты должна быть указана в журнале учета или документе по оборудованию (формуляре).

Результаты проверок в обязательном порядке заносятся в «Документ по оборудованию».

СИЗ от падения с высоты должно быть немедленно изъято из эксплуатации, если:

- не удовлетворило требованиям безопасности при проведении предэксплуатационной проверки пользователем или периодической проверки компетентным лицом;
- было задействовано для остановки падения;
- применялось не по назначению;
- отсутствуют или не читаются маркировки, нанесенные производителем;
- неизвестна полная история использования данного СИЗ от падения с высоты;
- истек срок службы;
- истек срок хранения;
- были проведены действия по ремонту, изменению конструкции и/или внесены дополнения в конструкцию, не санкционированные производителем;
- возникли сомнения в целостности (комплектности, совместимости) СИЗ от падения с высоты.

Во избежание возможности использования выбракованного оборудования, оно должно быть утилизировано в соответствии с действующим законодательством.

**Внимание!** Использование СИЗ от падения с высоты, не прошедшего предэксплуатационную или периодическую проверку, потенциально опасно для жизни. Эксплуатация таких СИЗ запрещена.

**Внимание!** Производитель оставляет за собой право вносить изменения в конструкцию отдельных узлов и деталей, не ухудшающих качество и характеристики изделия, без предварительного уведомления.

### 5.Хранение, транспортирование и утилизация

Чтобы продлить срок службы данного изделия, соблюдайте его правила хранения и транспортирования.

СИЗ от падения с высоты должны транспортироваться в специальной упаковке, обеспечивающей защиту от механических, химических и других повреждений, природных и климатических воздействий.

Хранить СИЗ следует сухими и очищенными от загрязнений, при температуре от + 5 до + 30 °С, вдали от прямых солнечных лучей и отопительных приборов, с относительной влажностью воздуха не более 60 %.

Не допускается хранение СИЗ от падения с высоты в одном помещении с химически активными веществами.

Утилизация согласно действующему законодательству: бытовая утилизация/ в качестве вторсырья. Перед утилизацией убедиться в невозможности использования изделия.

### 6.Использование

Эксплуатация СИЗ от падения с высоты в страховочных, удерживающих системах, в системах доступа и позиционирования, системах спасения и эвакуации осуществляется в соответствии с инструкцией по применению производителя и правилами по охране труда при работе на высоте, действующими на территории РФ или же нормативными документами, действующими на территории государства, где используются указанные СИЗ.

СИЗ от падения с высоты должны соответствовать характеру и условиям выполняемых работ. Безопасность пользователя зависит от правильного подбора средств индивидуальной защиты; от умений и навыков корректного использования СИЗ; совместимости используемых СИЗ (совместимость – правильное использование СИЗ при взаимодействии с другими СИЗ). Применение несовместимых компонентов и подсистем может привести к непроизвольному рассоединению, разрушению или нарушению функционирования систем обеспечения безопасности.

Перед использованием данного устройства в страховочной системе внимательно изучите инструкции ко всем входящим в нее элементам, компонентам и подсистемам с целью убедиться в совместимости между собой всех элементов комплектующей страховочной

системы: страховочной привязи, соединительных элементов, стропов, средств защиты втягивающего типа, средств защиты ползункового типа, анкерных линий, анкерных устройств.

**Внимание!** Данное изделие может применяться только лицами, прошедшими специальное обучение или под непосредственным контролем квалифицированного специалиста.

Работы на высоте относятся к работам с повышенной травмоопасностью, и должны осуществляться работниками старше 18 лет не имеющими медицинских противопоказаний к данному виду работ.

Работы на высоте могут привести к серьезным травмам и даже смерти. Получение необходимого обучения, приобретение правильных навыков и соблюдение мер безопасности — это ваша личная ответственность. Производитель не несет ответственность за риски и травмы, возникшие при неправильном использовании изделия.

**Внимание!** Каждое СИЗ от падения с высоты имеет ограничения по использованию. Не допускается применять данное устройство не в соответствии с его прямым назначением или в условиях его функциональных ограничений.

Для уменьшения риска травмирования пользователя СИЗ, оставшегося в состоянии зависания в страховочной системе после остановки падения, должен быть предусмотрен план эвакуационных мероприятий, позволяющих в максимально короткий срок (не более 10 минут) освободить его от зависания. Пользователь должен пройти подготовительный курс, направленный на освоение техник проведения спасательных работ для их применения в случае необходимости.

**Внимание!** Не используйте вместе болты, гайки, шайбы, анкера и анкерные устройства из разных материалов.

Избегайте образования гальванической пары между анкерным устройством и материалом установочной опоры.

### 7.Установка и демонтаж

Производитель рекомендует использовать следующий тип крепежей для установки:

- для установки в бетон **0206:** анкер клиновой M16/16-60 A4 Schaefer-Peters, анкер химический HILTI + Шпилька M16 DIN 975 + Гайка M16 DIN 934 + Шайба 17-A DIN 127+ Шайба 17-A DIN 125.
- для установки на металлическое основание **vrpo 0206:** AY + Болт M16x40 DIN 933 + Гайка M16 DIN 934 + Шайба под M16 DIN 127 + Шайба под M16 DIN 125.  
AY + Болт M16x40 A2-70 + Гайка M16 A2-70 + Шайба под M16 A2-70 + Шайба под M16 A2-70.

Материал	Нержавеющая сталь	Оцинкованная сталь
Класс прочности	70	Не менее 5,8
Момент затяжки M16	50	50

1. Перед установкой убедитесь, что точка анкерного крепления и элемент для ее фиксации в поверхности (анкер) сделаны из одного материала.
2. Удостоверьтесь в том, что элемент конструкции, на который планируется установка анкерного устройства, обладает необходимыми качественными и прочностными характеристиками. Элемент конструкции должен выдерживать нагрузку не менее 26 кН
3. Если требуется сверление несущей поверхности:
  - очистите и выровняйте поверхность для сверления;
  - просверлите отверстие требуемого диаметра и глубины (согласно инструкции по использованию анкера);
  - очистите отверстие щеткой и продуйте.
4. Установите анкерное устройство и затяните гайки до рекомендуемого значения момента затяжки, указанного в инструкции по использованию анкера.

Для демонтажа открутите крепежные элементы и снимите анкерное устройство. Перед повторным использованием изделия проведите его детальный осмотр.

После приложения большой нагрузки (более 20 % от номинальной) необходимо провести визуальный осмотр анкерного устройства на предмет отсутствия трещин, деформации, вмятин или движения анкерного устройства. Проверьте несущую поверхность вокруг анкера на наличие трещин и других повреждений. Если есть сомнения относительно целостности, замените анкерное устройство.

Любые изменения конструкции изделия, а также дополнения, модификации или ремонт запрещены.

Температурный режим эксплуатации от - 50 до + 50 °С.

**Внимание!** ООО "ВЕНТОПРО" не несет ответственность за неправильную установку анкерных устройств пользователем.

### 8.Предэксплуатационная проверка

Перед каждым использованием все применяемые СИЗ должны пройти тщательную визуальную и тактильную проверку с целью убедиться в том, что они находятся в рабочем состоянии и функционируют должным образом. Должен быть проведен внешний осмотр места установки анкерного устройства.

Анкерные устройства должны быть проверены на отсутствие механических повреждений, не должны иметь следов коррозии и деформации.

В случае если выявлены дефекты СИЗ при проверке перед использованием, его следует вывести из эксплуатации. Применение такого СИЗ без письменного разрешения компетентного лица запрещено. В случае возникновения сомнений относительно состояния изделия обратитесь за консультацией к производителю или компетентному лицу.

### 9.Уход

Анкерное устройство, бывшее в употреблении, должно быть очищено от загрязнений и просушено.

Избегайте контакта с агрессивными веществами (кислотами, клеявыми основами, грунтовыми, краской, маслами, чистящими средствами и т. д.).

В случае использования в экстремальных условиях при воздействии, морской воды или частого механического воздействия, свойства изделия снижаются даже после короткого периода использования. В случае воздействия вышеперечисленных факторов может потребоваться более частая замена компонентов системы обеспечения безопасности на высоте.

### 10.Периодические инспекции и выбраковка СИЗ от падения с высоты

Помимо проведения проверки перед каждым применением, СИЗ от падения с высоты должны подвергаться периодическим проверкам компетентным лицом. Частота таких тщательных проверок определяется интенсивностью и условиями применения изделий, но должна проводиться не реже одного раза в 12 месяцев.

Периодические проверки могут проводиться только компетентным лицом или организацией, уполномоченной проводить проверки строго в соответствии с процедурами периодических проверок от производителя, а также самим производителем.

Производитель обладает базой серийных номеров устройств. Если достоверно не известно происхождение устройства, по запросу, производитель может предоставить информацию из базы серийных номеров устройств.