



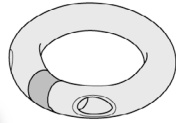
3 year guarantee



# RING OPEN

individually tested

(EN) Semi-permanent attachment ring  
(FR) Anneau de connexion quasi permanente



CE 0082 EN 362: 2004 / M

70 g



## WARNING

Activities involving the use of this equipment are inherently dangerous. You are responsible for your own actions and decisions.

- Before using this equipment, you must:
- Read and understand all Instructions for Use.
  - Get specific training in its proper use.
  - Become acquainted with its capabilities and limitations.
  - Understand and accept the risks involved.



FAILURE TO HEED ANY OF THESE WARNINGS MAY RESULT IN SEVERE INJURY OR DEATH.

PRICE

### Traceability and markings / Traçabilité et marquage

CE 0082

**a.** Body controlling the manufacture of this PPE  
**b.** Notified body that carried out the CE type examination  
**APAVE SUDEUROPE SAS**  
 8 rue Jean-Jacques Vernazza  
 Z.A.C. Saumaty-Séon - CS 60193  
 13322 MARSEILLE CEDEX 16  
 N°0082

**c.** Traceability: datamatrix = product reference + individual number

**d.** Resistance

**e.** Individual number

00 000 AA 0000

**f.** Year of manufacture

**g.** Day of manufacture

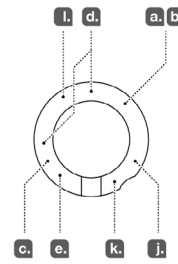
**h.** Control or name of inspector

**i.** Incrementation

**j.** Standards

**k.** Carefully read the instructions for use

**l.** Manufacturer



PETZL.COM



Latest version



Other languages

PETZL  
 F-38320 Croisilles  
**PETZL.COM**  
 ISO 9001  
 © Petzl  
 Made in France



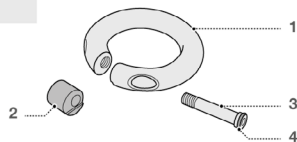
Sustaining our Community  
 Au service de la Communauté  
**FONDATION-PETZL.ORG**



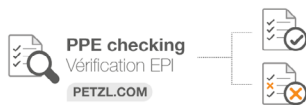
Recycled paper

### 1. Field of application (text part) Champ d'application (partie textuelle)

### 2. Nomenclature Nomenclature



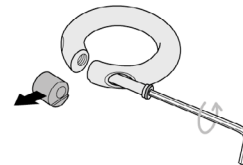
### 3. Inspection, points to verify Contrôle, points à vérifier



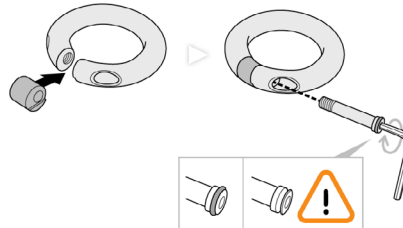
### 4. Compatibility (text part) Compatibilité (partie textuelle)

### 5. Mounting Montage

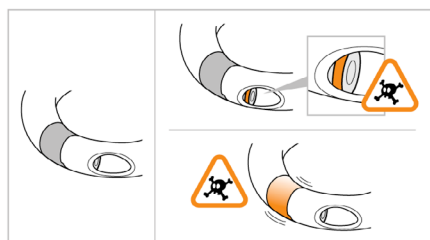
Loosening  
Dévissage



Tightening  
Vissage



### 6. Locking Verrouillage



## 7. Additional information Informations complémentaires

### A. Lifetime / Durée de vie



### B. Acceptable T° T° tolérées



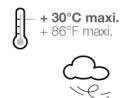
### C. Precautions for use / Précautions d'usage



### D. Cleaning / Nettoyage



### E. Drying / Séchage



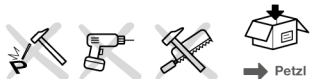
### F. Storage - Transport Stockage - transport



### G. Maintenance Entretien



### H. Modifications - Repairs Modifications - Réparations



### I. FAQ - Contact Questions - Contact

















X 표시나 해골 밑에 두 개의 뼈(죽음의 상징)가 나타나 있지 않은 그림의 기술만을 허용한다. 검증되지 않은 기술을 사용하면 심각한 부상이나 사망을 초래할 수 있다. 사용 설명서에는 몇 가지만이 설명되어 있다. 이 문서의 최신 버전은 Petzl.com 웹사이트를 정기적으로 방문하여 확인한다. 이 문서를 이해하는데 어려운 점이나 의문점이 있으면 (주)안나푸르나로 연락한다.

**1. 적용 분야**

개인 보호 장비 (PPE).

**반 영구적인 연결링.**

추락 제동 시스템 및 로프상에서의 수직 활동을 위한 수동 잠금 연결링.  
EN 362:2004 / M.

본 제품은 자체 강도 이상으로 힘을 가해서는 절대 안되며 제작 용도 이외의 다른 목적으로 사용되어서는 안된다.

**책임**

**주의사항**

**이 장비의 사용과 관련된 활동은 위험성이 내재되어 있다. 자신의 행동이나 결정, 그리고 안전에 대한 책임은 사용자에게 있다.**

이 장비를 사용하기 전에, 반드시 알아야 할 사항:

- 사용에 관한 모든 설명서를 읽고 이해하기.
- 장비의 적합한 사용을 위한 구체적인 훈련받기.
- 장비의 사용법과 사용 한도에 대해 숙지하고 진속해지기.
- 관련된 위험을 이해하고 숙지하기.

이런 경고를 유념하지 않으면 심각한 부상이나 사망을 초래할 수 있다.

이 장비는 전문가와 책임질 수 있는 사람만이 사용할 수 있고, 전문가의 직접적이고 눈으로 볼수 있는 통솔 아래 사용되어야 한다. 행동이나 결정, 그리고 안전에 대한 책임은 사용자에게 있으며 결과물에 대해 예측할 수 있어야 한다. 모든 위험을 책임질 능력이 없거나 그런 위치에 있지 않다면, 그리고 사용설명서를 충분히 이해하지 못했다면 본 장비를 사용하지 않는다.

**2. 부분명칭**

- (1) 프레임, (2) 스페이서, (3) 스크류, (4) 오링.
- 주요 재료: 알루미늄.

**3. 검사 및 확인사항**

안전성은 장비의 온전한 상태에 달려있다. 폐출은 적어도 일년에 한 번 이상 전문가의 세부 검사를 받을 것을 권장한다(사용 국가의 현재 규정과 사용자의사용 환경에 따른 것). 폐출의 웹사이트 [www.petzl.com/ppe](http://www.petzl.com/ppe) 에 기록된 절차를 따른다. PPE 장비 서식에 유형, 모델, 제조자 정보, 일련번호 또는 개별 번호, 제조일, 구매일, 최초 사용일, 검사 내용, 문제점, 검사관의 이름 및 서명 등의 PPE 검사 결과를 기록한다.

**매번 사용 전에**

프레임이나 스페이서의 마모, 깨짐, 변형, 부식이 없는지 확인한다.

**사용 도중**

제품의 상태와 장치에 연결된 다른 장비와의 연결 부분을 정기적으로 검사하는 것이 매우 중요하다. 장치에 연결된 모든 장비들이 잘 연계되어 정확한 위치에 놓여 있는지 확인한다.

**4. 호환성**

본 제품이 사용자 다른 장비와 호환 되는지 확인한다 (호환이 된다. 순기능적 상호작용). 사용자의 제품과 함께 사용되는 장비는 사용 국가의 현 기준에 순응되어야만 한다 (예, EN 358 또는 EN 813).

**5. 연결하기**

스페이서 또는 스크류를 분실하지 않도록 적합한 위치에 연결한다. 스크류에 오링이 있는지 확인한다. 오링은 정확히 회전으로 조여지지 않은 경우 스크류가 느슨해지는 것을 방지한다. 만일 오링이 분실되면 Petzl의 AS 부서를 연락한다. 스크류를 잘 조이고 스페이서가 움직이지 않는지 확인한다. 링은 스크류가 완벽하게 조여진 상태에서만 안전을 보장한다.

**6. 잠금**

RING OPEN은 스페이서가 제 위치에 있고 스크류가 조여진 상태로 중심축에 하중이 실리는 경우 가장 강도가 세다. 그 외의 방향으로 RING OPEN의 하중이 실리는 경우 (예, 스크류가 제대로 조여지지 않은 경우)는 위험할 수 있으며 강도가 약해진다.  
- 링은 반영구 설치시에만 사용한다 (자주 연결/분리하지 않음).  
- 스페이서에 RING OPEN 의 하중이 실려서는 안된다.

**7. 추가 정보**

- 장비 사용 도중에 우연히 부딪치게 될 유기에 대비하여, 반드시 신속하게 이행할 수 있는 구조 계획과 방법을 가지고 있어야 한다.
- 장치의 확보 지점은 사용자 위치보다 위에 설치되어야 하고, 반드시 EN 795 규정의 요건을 충족해야 한다 (최소강도 12 kN).
- 추락 방지 장치를 설치하는 경우, 추락 거리에 영향을 미칠 수 있는 연결장비의 길이를 고려한다.
- 추락 제동 시스템에서, 매번 사용 전 직면에 충돌하거나 추락 시 방해물을 피하기 위해 사용자 아래로 필요한 이격거리를 확인하는 것은 필수이다.
- 위험 및 추락 높이를 제한하기 위해 확보지점이 정확히 위치하고 있는지 확인한다.
- 추락 제동 안전벨트는 추락 제동 시스템에서 사용자의 신체를 지탱하는 장비로만 사용된다.
- 여러 개의 장비를 함께 사용할 때, 한 가지 장비의 안전 성능이 다른 장비의 작동과 연관되어 있다면 위험한 상황을 불러올 수 있다.
- 위험경고, 장비가 거친, 날카로운 표면에 마찰되지 않도록 주의한다.
- 사용자지는 고소 활동시 신체적 문제가 없어야 한다. 경고, 안전벨트에서 자력으로 행동할 수 없는 상태로 매달리는 것은 심각한 부상이나 사망을 초래할 수 있다.
- 이 제품과 함께 사용되는 각 장비의 사용 설명서에 반드시 따른다.
- 사용설명서는 장비가 사용되는 나라의 언어로 제공된다.
- 제품의 마킹은 알아볼 수 있는 상태여야 한다.
- 장비 폐기 시점**  
경고: 제품의 수명은 제품의 형태, 사용 강도 및 사용 환경에 따라 단 한번의 사용으로도 줄어들 수도 있다 (거친 환경, 날카로운 모서리, 극한의 기온, 화학 제품 등). 다음과 같은 상태에서는 제품 사용을 중단한다.  
- 심한 추락이나 하중을 받은 적이 있는 경우.  
- 검사에 통과하지 못한 경우. 장비의 보존상태가 의심되는 경우.  
- 장비에 대한 기록을 전혀 모를 경우.  
- 적용 규정, 기준, 기술의 변화 또는 다른 장비와 호환되지 않는 경우 등.  
장비가 다시 사용되는 일이 없도록 폐기할 것.

**제품 참조.**

- A. 수명: 무제한 - B. 허용 온도 - C. 사용 주의사항 - D. 세탁 - E. 건조 - F. 보관/운반 - G. 제품 관리 - H. 수리/수선 (페를스 설 외부에서는 부품 교체를 제외한 수리 금지) - I. **문의사항/연락**

**3년간 보증**

원자재 또는 제조상의 결함에 대해 3년간의 보증기간을 갖는다. 제외: 일반적인 마모 및 찌김, 산화, 제품 변형 및 개조, 제조절차 보관, 유통되지 않은 유지 관리, 사용자 부주의, 제작 용도 이외의 사용 등.

**추적 가능성과 제품 번호**

- a. 본 PPE 장비 제조 인정 기관 - b. CE 유형 시험 수행 기관 - c. 추적 가능성: 데이터 매트릭스 = 제품 코드 + 개별 번호 - d. 강도 - e. 일련 번호 - f. 제조 년도 - g. 제조일자 - h. 제품 검사자 이름 - i. 제품일련번호 - j. 기준 - k. 사용 설명서를 주의깊게 읽는다 - l. 제조업체

GN

只有图中没有被划掉和/或没有被标记骷髅符号的技术被授权。未授权的技术可能会导致严重受伤甚至死亡。说明中仅仅展示了少部份可使用的方式。定期查阅Petzl.com网页以找寻最新版本的使用指南。如果你有任何疑问或对于理解这些文件有困难的话，请联络Petzl。

**1.應用範圍**

个人保护装备 (PPE)。  
半永久性连接環  
适用于止坠系统以及绳索垂直作业的动手上锁连接环  
EN 362:2004 / M  
该产品使用时不可超出其负荷限制，也不可用于设计之外的用途。

**責任警告**

凡涉及使用此裝備的活動都具有一定危險性。您應對個人的行動，決定和安全負責。  
在使用此装备前，您必須：  
- 阅读并理解全部使用指南。  
- 针对其正确使用方法进行特定训练。  
- 熟悉产品的性能及使用限制。  
- 理解并接受所涉及到的危险。  
上述警告一旦忽视將有可能造成嚴重傷害甚至死亡。

该产品必须由有能力且负责任的人来使用，或在有能力且负责任的人直接或目视监督下使用。  
您应对个人的行动，决定和安全负责并承担后果。如果您不能对该责任负责或无法完全理解此说明，那么不要使用此装备。

**2.部件名稱**

- (1) 框架, (2) 垫片, (3) 螺丝, (4) O型环。
- 主要物料: 铝合金。

**3.檢測，檢查要點**

您的安全取决于您装备的完整性。Petzl建议每12个月由一个有资质的人进行细致检查(根据您所在国的要求和 Usage)。请根据 Petzl.com/PPE 所描述的过程进行检查。在您的PPE检查表格中记录：类型，型号，制造商信息，系列号或独立编码，日期：生产，购买，第一次使用，下一次检查问题，评论，检查者姓名和签名。

**每次使用前**  
确保圆环框架和垫片没有磨损，裂纹，形变以及腐蚀。  
**每次使用时**  
定时掌握产品状况以及其他产品的联接部份状况至关重要。确保系统内所有装备均互相正确连接。

**4.兼容性**

验证该产品在工作时与其他组件的兼容性(兼容性=良好的功能交互)。  
与您的产品同时使用的装备必须符合你所在国的当前标准(如，EN 358或EN 813)。

**5.安装**

请在平稳的地方安装此产品，避免垫片或螺丝等丢失。请确保O型环已经安装在螺丝上。当螺丝没有在正确力矩上拧紧时，O型环可以防止其松动。如果O型环丢失，请联系Petzl售后服务。拧紧螺丝并且检查垫片间没有松动。只有当螺丝完全拧紧时圆环才足够安全。

**6.上鎖**

圆环开口部份当垫片和螺丝在其主轴位置拧紧受力时，变现最强。圆环开口部份在其他任何方式受力时(例如，螺丝并未拧紧)是危险的并且可能降低其强度。  
- 圆环只能用于半永久性安装(不可频繁装卸)。  
- 避免在圆环开口的垫片上受力。

**7.補充信息**

- 您必须制定一个救援方案并且能够快速实施以便使用该装备遭遇困难时使用。
- 系统的固定点应该置于用户之上的位置，而且应符合EN 795标准(最小拉力为12 kN)。
- 在一个防坠落系统中，将所有主锁的长度总和和计算在坠落距离当中。
- 在一个防坠落系统中，在每次使用前有必要检查在使用者下方是否有足够的净空距离，从而避免在坠落时与地面或障碍物发生任何碰撞。
- 确保固定点位于正确的位置，从而减少坠落的危险同时缩短坠落高度。
- 防坠落安全带是防坠落系统中唯一可用来支撑身体的装备。
- 当多个装备组合在一起使用时，一件装备的安全功能可能会影响另一件装备的安全功能从而导致危险情况的出现。
- 危险警告，防止该产品与粗糙面或尖锐物直接摩擦。
- 使用者的身体条件必须适合高空作业。警告，过长时间悬挂于安全带上可能导致严重的受伤甚至死亡。
- 任何装备在与此装备一同使用时，必须严格遵守其使用说明。
- 使用指南必须以产品使用国家的语言提供给使用者。
- 确保产品上的标记清晰可见。
- 何時需要淘汰您的裝備**  
注意：一次意外事故可能导致产品在首次使用后即被淘汰，这取决于使用类型，使用强度及使用环境(严酷的环境，海洋环境，尖锐边缘，极限温度，化学产品等)。  
产品在经历以下情况后必须淘汰：  
- 经历过严重冲坠(或负荷)。

- 无法通过产品检测。您对其安全性产生怀疑。
- 您不清楚产品的全部使用历史。
- 因为法律，标准，技术或与其它装备不兼容等问题而不得不淘汰。
- 销毁淘汰的装备以防将来误用。
- 圖標：**
- A. 無限壽命 - B. 可接受的溫度 - C. 使用注意 - D. 清潔 - E. 乾燥 - F. 儲存/運輸 - G. 維護 - H. 改裝/維修 (不能在Petzl以外的地方修理，除了更換零件) - I. 問題/聯繫
- 3年保俢**  
针对材料或生产上的缺陷。例外：正常的磨损，撕裂，氧化，自行改装或改装，不正确存放和维护，使用疏忽或用于非该产品设计之用途。
- 追蹤性及標示**  
a. 颁发此PPE产品生产许可的机构 - b. 进行CE测试的机构 - c. 追踪：信息 = 型号 + 序列号 - d. 强度 - e. 序列号 - f. 生产年份 - g. 生产日期 - h. 控制或检查员名称 - i. 增量 - j. 标准 - k. 仔細阅读说明书 - l. 生产商

เฉพาะข้อมูลทางเทคนิคที่แสดงไว้ในภาพอธิบายที่ไม่มีเครื่องหมายการค้า/เครื่องหมาย หรือไม่ได้แสดงเครื่องหมายขึ้นตรงตามนั้น ที่รับรองมาตรฐานการโรงงาน การโรงงานตามวิธีที่นอกเหนือจากแผนะนำ อาจมีผลให้เกิดการบาดเจ็บสาหัส หรือถึงแก่ชีวิต มีข้อแนะนำบางส่วนเท่านั้นที่ระบุไว้ในคู่มือการใช้งาน ตรวจสอบ เว็บไซต์ Petzl.com อยู่เสมอเพื่อหาข้อมูลล่าสุดของเอกสารคู่มือ คัดลอก Petzl หรือตัวแทนจำหน่ายมีข้อสงสัย หรือไม่เข้าใจขอความช่วยเหลือที่นี่

## 1. ส่วนที่เกี่ยวข้องกัน

อุปกรณ์นี้เป็นอุปกรณ์ป้องกันส่วนบุคคล (PPE)

ห่วงวงกลมที่ติดยึดครึ่งหนึ่งอยู่กับสายรัดสะโพก

ห่วงวงกลมชนิดติดยึดโดยไม่มีหมอน สำหรับใช้ในระบบยับยั้งการตกและในกิจกรรมแนวตั้งบนเสาเข็ม

EN 362:2004 / M

อุปกรณ์นี้จะคงไม่ได้รับน้ำหนักเกินกว่าที่ระบุไว้, หรือไม่นำไปใช้ในวัสดุประสงค่อ่างอื่นนอกเหนือจากที่ได้ถูกออกแบบมา

### ความปลอดภัยขอ

#### คำเตือน

คู่มือรวมทั้งคู่มือของอุปกรณ์นี้เป็นสิ่งที่เป็อันตราย ผู้ใช้ต้องมีสมาธิตลอดการกระทำ, การตัดสินใจ, และความปลอดภัย

ก่อนการใช้อุปกรณ์นี้, จะต้อง:

- อ่านและทำความเข้าใจคู่มือการใช้งาน
- การศึกษาโดยเฉพาะเป็นสิ่งจำเป็นสำหรับอุปกรณ์นี้
- ทำความคุ้นเคยกับความสามารถและข้อจำกัดในการใช้งานของมัน
- เข้าใจและยอมรับความเสี่ยงที่เกี่ยวข้อง

**การขาดความระมัดระวังและเอาแต่ใจข้อมือที่ อาจมีผลให้เกิดการบาดเจ็บหรืออาจถึงแก่ชีวิต**

อุปกรณ์นี้จะต้องถูกใช้งานโดยผู้ที่มีความสามารถเพียงพอและมีความรับผิดชอบ, หรือใช้ในสถานที่ที่อยู่ในความรับผิดชอบโดยตรงหรือควบคุมได้โดยผู้เชี่ยวชาญ เป็นความรับผิดชอบของผู้ใช้งานคือวิธีการใช้, การตัดสินใจ, ความปลอดภัย และยอมรับในผลที่เกิดขึ้นจากรีการนั้น ในการใช้งานอุปกรณ์นี้, ถ้าคุณไม่สบายหรือไม่อยู่ในสภาวะที่จะรับผิดชอบความเสี่ยงที่จะเกิดขึ้น, หรือไม่เข้าใจขอความช่วยเหลือ การใช้งาน

## 2. ชื่อของส่วนประกอบ

(1) โครงร่าง, (2) สลักปิดช่องว่าง, (3) สกรู, (4) วงแหวน

วัสดุประกอบหลัก: อลูมิเนียม

## 3. การตรวจสอบ, จุดตรวจสอบ

ความปลอดภัยของคุณขึ้นอยู่กับความสมบูรณ์ของอุปกรณ์ของคุณ

Petzl แนะนำให้ตรวจเช็ครายละเอียดของอุปกรณ์โดยผู้เชี่ยวชาญ อย่างน้อยทุก 12 เดือน (ขึ้นอยู่กับข้อกำหนดกฎหมายของประเทศ, และสภาพการใช้งาน) ทำตามขั้นตอนที่แสดงไว้ที่ Petzl.com/PPE บันทึกผลการตรวจเช็ค PPE ลงในแบบฟอร์มการตรวจเช็ค: ชนิด, ชื่อรุ่น, ข้อมูลของโรงงานผู้ผลิต, หมายเลขลำดับการผลิต หรือหมายเลขกำกับอุปกรณ์, วันที่: ของการผลิต, วันที่สั่งซื้อ, วันที่ใช้งานครั้งแรก, กำหนดการตรวจเช็คครั้งต่อไป, ปัญหาที่พบ, ความคิดเห็น, ชื่อของผู้ตรวจเช็คพร้อมลายเซ็น

ก่อนการใช้งานแต่ละครั้ง

ตรวจเช็คว่ามีร่องรอยแตกร้าว, ฝักรูปร่าง, หรือมีสนิมกัดกร่อน, โดยเฉพาะอย่างยิ่งบนโครงร่างและที่สลักปิดช่องว่าง

ระหว่างการใช้งานแต่ละครั้ง

เป็นเรื่องสำคัญอย่างยิ่งที่ต้องตรวจสอบสภาพของอุปกรณ์อยู่เป็นประจำ และการต่อเชื่อมอุปกรณ์เข้ากับอุปกรณ์ตัวอื่นในระบบ เเน่ใจว่าทุกชิ้นส่วนของอุปกรณ์ในระบบอยู่ในตำแหน่งที่ถูกต้องกับชิ้นส่วนอื่น

## 4. ความเข้ากันได้

ตรวจเช็คว่าคุณสามารถใช้งานเข้ากันได้กับอุปกรณ์อื่นในระบบ (เข้ากันได้ = ใช้งานควบคู่กันได้โดยไม่ติดขัด)

อุปกรณ์ที่นำมาใช้งานร่วมกับอุปกรณ์ของคุณนั้นจะต้องสอดคล้องกับข้อกำหนดมาตรฐานที่ใช้บังคับในแต่ละประเทศ (เช่น EN 358 หรือ EN 813)

## 5. การติดตั้ง

ทำการติดตั้งในพื้นที่ที่ทำให้สลักหรือสกรูหล่นหาย เเน่ใจว่ามีวงแหวนติดอยู่บนสกรู วงแหวนช่วยป้องกันการคลายเกลียวของสกรู ในกรณีที่ไปโดนหมอนเกลียวความแรงหมอนที่ถูกคอง ถ่างแหวนสูญหายไป ให้ติดคอตแทนกบรีการหลังการขายของPetzl หรือผู้แทนจำหน่าย

หมุนสกรูให้แน่นหนาดี และตรวจเช็คว่าคุณไม่คลายออกจากสลัก ห่วงวงกลมจะช่วยให้ปลอดภัยต่อเมื่อสกรูขันยึดติดแน่นแล้ว

## 6. การปิดล็อก

ห่วง RING OPEN จะแข็งแรงที่สุดเมื่อถูกกดน้ำหนักลงบนด้านแกนหลัก ซึ่งได้ติดตั้งสลักในช่องว่างแล้วและหมุนสกรูแน่นหนา การกดน้ำหนักด้านอื่นของ RING OPEN (เช่น ค่ายสกรูที่หมุนในแนวนหลัง) เป็นสิ่งอันตรายและอาจทำให้ความแข็งแรงลดลง

- ห่วงวงกลมตองติดตั้งครึ่งหนึ่งให้อย่างถาวร (ไม่ควรรีใช้ติดตั้งหรือถอดออกบ่อยๆ)

- หลีกเลี่ยงการกดแรงที่สลักของ RING OPEN

## 7. ข้อมูลเพิ่มเติม

- คุณจะต้องมีแผนการกู้ชีพและวิธีการทำได้อย่างรวดเร็วในกรณีที่ประสบความยุ่งยากขึ้นในขณะที่ใช้อุปกรณ์นี้

- จุดยึดอยู่ในระบบ จะต้องอยู่เหนือตำแหน่งของผู้ใช้งาน ตามข้อกำหนดของมาตรฐาน EN 795 (ความแข็งแรงของจุดยึดคือต้องไม่น้อยกว่า 12 kN)

- ในระบบยับยั้งการตก ให้คำนวณความยาวของตัวเชื่อมต่อใดๆ ที่อาจมีผลต่อระยะทางของการตกด้วย

- ในระบบยับยั้งการตก, เป็นสิ่งสำคัญที่จะต้องตรวจเช็คพื้นที่วางด้านใต้ของผู้ใช้งานก่อนการใช้งานทุกครั้ง, เพื่อหลีกเลี่ยงการหล่นไปกระแทกกับพื้นหรือสิ่งกีดขวางในกรณีที่มีการตกเกิดขึ้น

- ต้องเเน่ใจว่า จุดยึดยึดอยู่ในตำแหน่งที่ถูกต้อง, เพื่อลดความเสี่ยง และความสูงของการตก

- สายรัดรึภักเป็นเพื่อกอุปกรณ์ที่ช่วยพยุงร่างกาย ในระบบยับยั้งการตกเท่านั้น

- เมื่อใช้อุปกรณ์หลายชนิดรวมกัน, อาจเกิดผลร้ายคือความปลอดภัยในกรณีที่อุปกรณ์ชนิดหนึ่งถูกปลดประจำสัทธิภาพลงด้วยส่วนประกอบเพื่อความปลอดภัยของอุปกรณ์ชนิดอื่น

- ถัดเดือน อันตราย, หลีกเลี่ยงการถูกสัมผัสกับสิ่งของมีคม หรือวัตถุที่สามารถกัดกร่อนได้

- ผู้ใช้งานต้องมีสภาพร่างกายแข็งแรง เหมาะกับกิจกรรมในที่สูง ค่าเดือน, การห้อย

ตัวอยู่ในสายรัดสะโพกเป็นเวลานานอาจมีผลทำให้เกิดการบาดเจ็บสาหัส หรืออาจถึงแก่ชีวิต

- คู่มือการใช้งานของอุปกรณ์แต่ละชนิดที่ให้เชื่อมต่อกับอุปกรณ์นี้ต้องปฏิบัติตามอย่างเคร่งครัด

- ถ้าอุปกรณ์ ถูกส่งไปจำหน่ายยังนอกอาณาเขตของประเทศผู้เป็นแหล่งผลิต ตัวแทนจำหน่ายจะคอยจัดทำคู่มือการใช้งานในภาษาท้องถิ่นของประเทศที่อุปกรณ์นี้ถูกนำไปใช้งาน

- เเน่ใจว่าป้ายเครื่องหมายที่ติดบนอุปกรณ์สามารถอ่านได้ชัดเจน

### คุรยยกเลิกการใช้งานอุปกรณ์นี้

ข้อควรระวัง: ในกิจกรรมที่มีการใช้อุปกรณ์อย่างรุนแรงอาจทำให้อุปกรณ์ต้องถูกเลิกใช้เมื่หลังจากการใช้งานเพียงครั้งเดียว, ทั้งนี้ ขึ้นอยู่กับชนิดของการใช้งานและสภาพแวดล้อม (สภาพที่แข็งทอน, สถานที่ใกล้ทะเล, สิ่งของมีคม, สภาพอากาศที่รุนแรง, สารเคมี)

อุปกรณ์จะชดเชยได้ 3 เมื่อ:

- ได้เคยมีการกดกระชากอย่างรุนแรง (เกินขีดจำกัด)

- เมื่อไม่ผ่านการตรวจเช็คสภาพ เมื่อมีข้อสงสัยหรือไม่เเน่ใจ

- เมื่อไม่ทราบถึงประวัติการใช้งานมาก่อน

- เมื่อสกรู ลาสมีซ์ จากการเปลี่ยนกฎเกณฑ์, มาตรฐาน, เทคนิค หรือ ความเข้ากันได้

กับอุปกรณ์อื่น ๆ

ทำลายอุปกรณ์เพื่อหลีกเลี่ยงการนำกลับมาใช้

#### สัญลักษณ์:

A. ไม่จำกัดการใช้งาน - B. สภาพภูมิอากาศ ที่สามารถใช้งานได้ - C. ข้อควรระวังการใช้งาน - D. การทำความสะอาด - E. ทำใ้แห้ง - F. การเก็บรักษา/การขนส่ง - G. การบำรุงรักษา - H. การตัดแปลงเพิ่มเติม/การซ่อมแซม (ไม่อนุญาตให้ทำภายนอกโรงงานของ Petzl, ยกเว้นส่วนที่สามารถจัดหาแทนได้) - I. ลำดับคัดลอก

## อุปกรณ์มีการรับประกันเป็นเวลา 3 ปี

เกี่ยวกับวัตถุดิบหรือความบกพร่องจากการผลิต ข้อถ่วงจากการรับประกัน: การชำรุดบกพร่องจากการใช้งานตามปกติ, ปฏิบัติจากสารเคมี, การปรับปรุงแก้ไข

ตัดแปลง, การเก็บรักษาไม่ถูกวิธี, ความเสียหายจากอุบัติเหตุ, ความปรมาพละเลื้อย, การนำไปใช้งานที่นอกเหนือจากที่อุปกรณ์ได้ถูกออกแบบไว้

### เครื่องหมายและข้อมูล

a. หัวข้อสำคัญของการควบคุมการผลิตของอุปกรณ์ PPE นี้ - b. ชื่อเฉพาะที่บอกถึงการผลิตตามมาตรฐาน CE - c. การสืบมาตรฐาน: ข้อมูลแหล่งกำเนิด = หมายเลขรุ่น + หมายเลขลำดับรุ่น - d. ความแข็งแรง - e. หมายเลขลำดับ - f. ปีที่ผลิต - g. วันที่ผลิต - h. ผู้ควบคุม หรือชื่อของผู้ตรวจเช็ค - i. ข้อมูลเพิ่มเติม - j. มาตรฐาน - k. อนุมัติการใช้งาน

โดยละเอียด - l. ชื่อโรงงานผู้ผลิต