

3. МАРКИРОВКА (рис. 2)



Рис. 2

4. ПРАВИЛА ЭКСПЛУАТАЦИИ

Запрещается:

1. Выполнять какие-либо модификации СИЗ без письменного разрешения производителя. Любой ремонт может выполняться только производителем или его авторизованным представителем.
2. Использовать средства защиты не по назначению.
3. Совместное использование элементов системы, влияющих на свойства безопасности друг друга.
4. Использовать средство защиты, участвовавшее в остановке падения, до письменного разрешения компетентного лица.
5. Превышать разрешенную нагрузку.

Страховочная привязь является единственным приемлемым устройством удержания тела, которое может использоваться в страховочной системе для остановки падения. Подсоединение соединительно-амортизирующей подсистемы к работнику осуществляется за точку крепления, имеющую маркировку «А». Обозначения типа «А/2» или половина буквы «А» означают необходимость соединения одновременно двух, также обозначенных, элементов. Запрещается присоединять систему защиты к одиночной точке крепления, обозначенной «А/2» или половиной буквы «А» (рис. 3).



Рис.3

Соединительно-амортизирующая подсистема может быть присоединена только к одному элементу крепления: непосредственно к заднему элементу крепления (D-образное кольцо) - рис. 4а, либо к переднему элементу крепления (одновременно обеим петлям с помощью карабина) - рис. 4б, удлиняющему элементу заднего элемента крепления («хлястику») - рис. 4в.

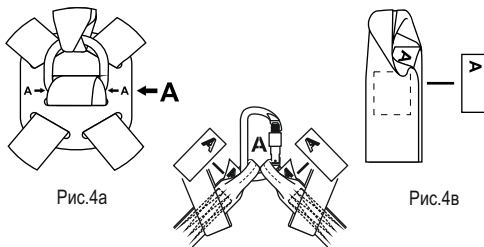


Рис.4б

Перед каждым применением страховочной системы удостоверьтесь в наличии свободного пространства под пользователем на рабочем месте. В страховочных системах, предназначенных для остановки падения, усилие, передаваемое на человека в момент падения, при использовании страховочной привязи не должно превышать 6 кН. При использовании удерживающей привязи усилие, передаваемое на человека, не должно превышать 4 кН.

5. ВВОД В ЭКСПЛУАТАЦИЮ

Перед первым вводом средства защиты в эксплуатацию компетентному лицу необходимо убедиться в рабочем состоянии СИЗ, а именно:

- Внимательно изучить данную инструкцию.
- Проверить соответствие маркировки на изделии и упаковке.
- Внести данные в идентификационную карту и сделать отметку о вводе в эксплуатацию. Вся информация о средствах защиты (название, серийный номер, дата покупки и ввода в эксплуатацию, информация по ремонту, осмотрам и выводу из эксплуатации) должна быть указана в идентификационной карте. Запрещается использование устройства без заполненной должным образом идентификационной карты. Ответственность за заполнение идентификационной карты несет эксплуатирующая организация.
- Занести данные о СИЗ и работнике, которому оно выдается в «Журнал учета СИЗ».
- Провести тщательный визуальный осмотр и функциональную проверку СИЗ по методике, указанной в «Инструкции по периодической проверке».

Работники, допускаемые к работам на высоте, должны проводить тщательный визуальный осмотр и функциональную проверку выданных им СИЗ до и после каждого использования.

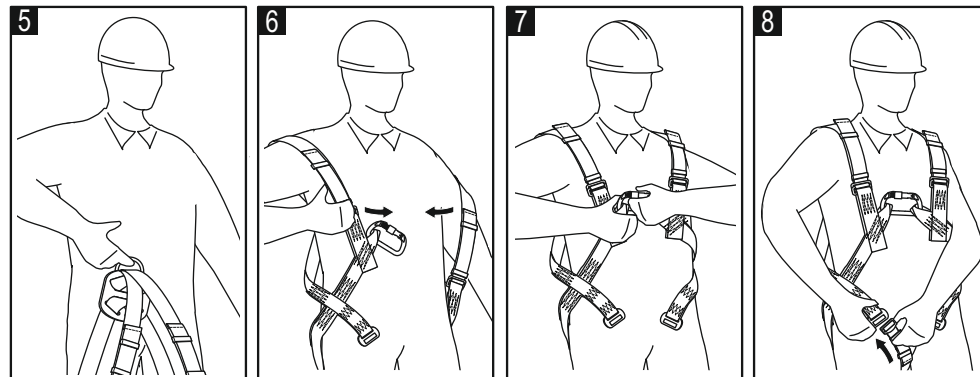
6. ЭКСПЛУАТАЦИЯ

Наденьте привязь согласно следующим шагам:

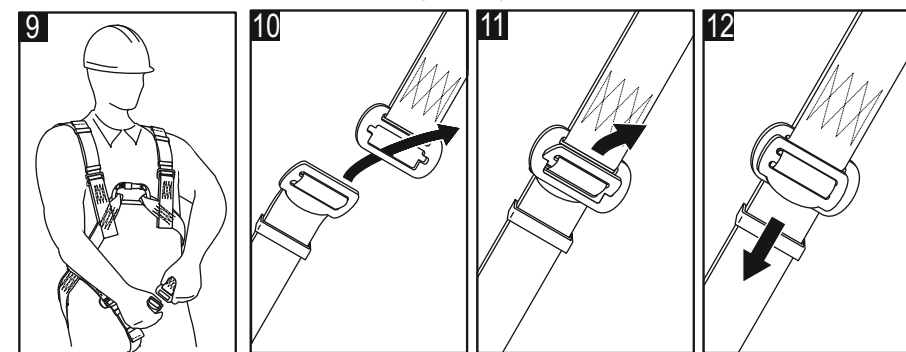
- возьмите привязь за задний элемент крепления (D-образное кольцо) (рис. 5);
- наденьте по очереди наплечные лямки (рис. 6). Внимание! Лямки не должны перекрещиваться!
- соедините петли с помощью карабина (рис. 7);
- протяните по очереди набедренные лямки между ног и застегните пряжки (рис. 8). Внимание! Лямки не должны перекрещиваться!

Привязь надета правильно, если:

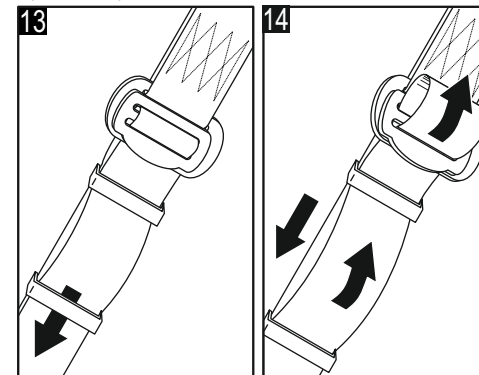
- все лямки правильно отрегулированы (не слишком слабо, и не слишком туго);
- задний элемент крепления (D-образное кольцо) находится на уровне лопаток;
- наплечные лямки проходят параллельно друг другу по груди;
- концы всех лямок зафиксированы пластиковыми петлями.



СОЕДИНЕНИЕ ПРЯЖЕК НАБЕДРЕННЫХ ЛЯМОК (рис. 9, 10)



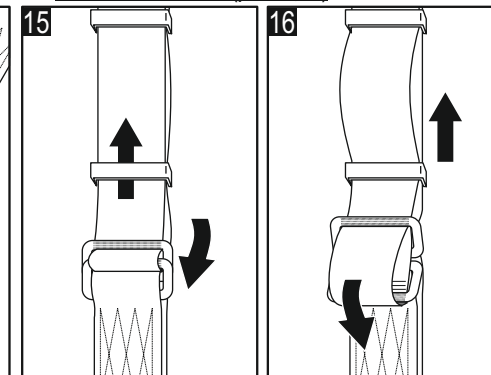
РЕГУЛИРОВКА ДЛИНЫ НАБЕДРЕННЫХ ЛЯМОК (рис. 13, 14)



Укорочение

Удлинение

РЕГУЛИРОВКА ДЛИНЫ НАПЛЕЧНЫХ ЛЯМОК (рис. 15, 16)



Укорочение

Удлинение