

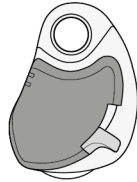


3 year guarantee

# PRO

CE 0082 UIAA EN 12 278 EAC

(EN) Pulley  
(FR) Poulie



205 g

EN 1891 A  
EN 892 7 < Ø < 13 mm



## WARNING

Activities involving the use of this equipment are inherently dangerous. You are responsible for your own actions and decisions.

- Before using this equipment, you must:
- Read and understand all Instructions for Use.
- Get specific training in its proper use.
- Become acquainted with its capabilities and limitations.
- Understand and accept the risks involved.



FAILURE TO HEED ANY OF THESE WARNINGS MAY RESULT IN SEVERE INJURY OR DEATH.

### NFPA CERTIFICATION FOR PRO P46

THIS PRO MEETS THE AUXILIARY EQUIPMENT REQUIREMENTS OF NFPA 1983, STANDARD ON LIFE SAFETY ROPE AND EQUIPMENT FOR EMERGENCY SERVICES, 2012 EDITION.

EMERGENCY SERVICES AUXILIARY EQUIPMENT IN ACCORDANCE WITH NFPA 1983-2012

PULLEY : MBS 22 kN  
T (TECHNICAL USE)  
MEETS NFPA 1983 (2012 ED.)

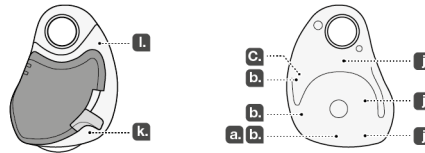


Use only TECHNICAL or GENERAL USE LIFE SAFETY ROPES, (core + sheath) diameter between 10 mm and 13 mm.

After removing the Instructions for Use from the equipment, make a copy of it and keep the original as part of a permanent record that includes the usage and inspection history for the equipment. Keep the copy of the Instructions for Use with the equipment and refer to it before and after each use. Additional information regarding auxiliary equipment can be found in NFPA 1500, Standard on Fire Department Occupational Safety and Health Program, and NFPA 1983, Standard on Fire Service Life Safety Rope and System Components.

1. Field of application (text part)  
Champ d'application (partie texte)

### Traceability and markings / Traçabilité et marquage



CE 0082

- a. Body controlling the manufacture of this PPE
  - b. Notified body that carried out the CE type examination
- Apave Sudeurope SAS  
8 rue Jean-Jacques Vernazza  
Z.A.C. Saumaty-Séon - CS 60193  
13322 MARSEILLE CEDEX CEDEX 16  
N°0082

c. Traceability: datamatrix = product reference + individual number

d. Rope diameter

e. Individual number

00 000 AA 0000

- f. Year of manufacture
- g. Day of manufacture
- h. Control or name of inspector
- i. Incrementation

j. Standards

k. Carefully read the instructions for use

l. Model identification

PETZL.COM



Latest version



Other languages



PPE checking

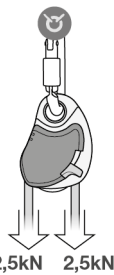
PETZL  
F-38920 Crolles  
PETZL.COM  
ISO 9001  
© Petzl  
Made in France



Sustaining our Community  
Au service de la Communauté  
FONDATION-PETZL.ORG

### 2. Resistance Résistance

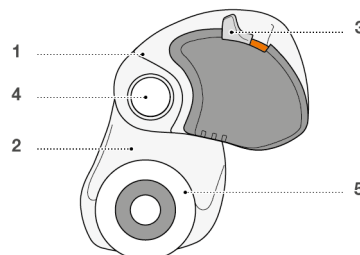
Working load limit  
Valeur d'utilisation maxi



Breaking load  
Charge de rupture



### 3. Nomenclature Nomenclature



**4. Inspection, points to verify**  
Contrôle, points à vérifier



**PPE checking**  
Vérification EPI  
PETZL.COM

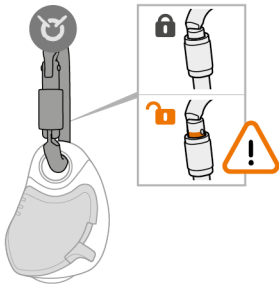


**5. Compatibility (text part)**  
Compatibilité (partie texte)

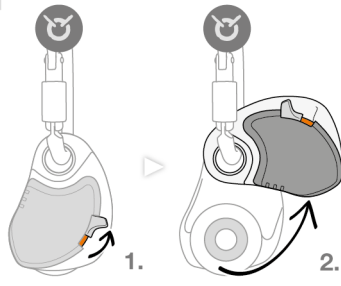


**6. Installing the pulley**  
Mise en place de la poulie

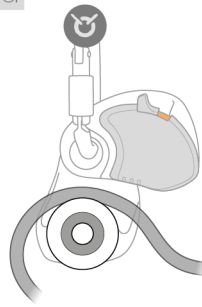
1.



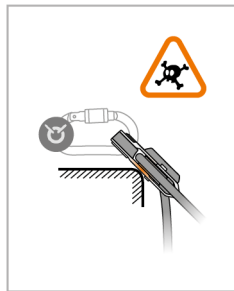
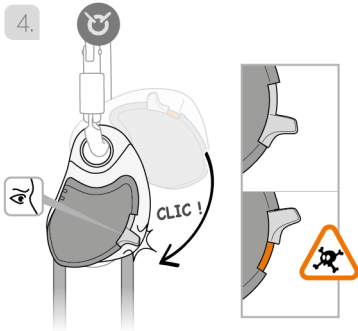
2.



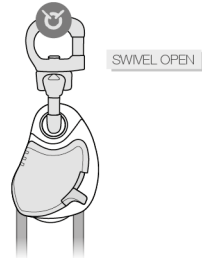
3.



4.



**Example of usage**  
Exemple d'utilisation



**7 Additional information**  
Informations complémentaires

**A. Lifetime / Durée de vie**

 unlimited  
illimitée

**B. Acceptable T°**

T° tolérées

 + 80°C / + 176°F  
- 40°C / - 40°F

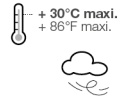
**C. Precautions for use / Précautions d'usage**



**D. Cleaning / Nettoyage**



**E. Drying / Séchage**



**F. Storage - Transport**  
Stockage - transport

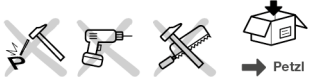
 + 30°C / + 86°F  
+ 10°C / + 50°F



**G. Maintenance**  
Entretien



**H. Modifications - Repairs**  
Modifications - Réparations



**I. FAQ - Contact**  
Questions - Contact

















본 설명서는 장비를 정확하게 사용하는 방법을 설명한다. 몇몇의 기술 및 사용방법을 소개한다. 사용자의 장비 사용과 관련된 잠재적인 위험에 대한 정보를 전달한다 모든 것을 설명하는 것은 불가능하다. 최신 정보 및 추가 정보가 필요하면 Petzl.com에 연락한다. 각각의 경고 내용 확인 및 정확한 장비 사용은 사용자에게 책임이 있다. 장비의 오용은 추가적인 위험을 야기할 수 있다. 본 설명서를 이해하는데 어려운 점이나 의문점이 있으면 (주)안나푸르나로 연락한다.

1. 적용 분야

개인 보호 장비 (PPE), 확보물에서 제거하지 않고도 열릴 수 있는 도르래. 본 제품은 자체 강도 이상으로 힘을 가해서는 절대 안되며 제작 용도 이외의 다른 목적으로 사용되어서는 안된다.

책임

주의사항

**이 장비의 사용과 관련된 활동은 위험성이 내재되어 있다. 자신의 행동이나 결정, 그리고 안전에 대한 책임은 사용자에게 있다.**

- 이 장비를 사용하기 전에, 반드시 알아야 할 사항:
  - 사용에 관한 모든 설명서를 읽고 이해하기.
  - 장비의 적합한 사용을 위한 구체적인 훈련받기.
  - 장비의 사용법과 사용 한도에 대해 숙지하고 친숙해지기.
  - 관련된 위험을 이해하고 숙지하기.

**이런 경고를 유념하지 않으면 심각한 부상이나 사망을 초래할 수 있다.**

이 장비는 전문가와 책임질 수 있는 사람만이 사용할 수 있고, 전문가의 직접적이고 눈으로 볼 수 있는 통솔 아래 사용되어야 한다. 행동이나 결정, 그리고 안전에 대한 책임은 사용자에게 있으며 결과물에 대해 예측할 수 있어야 한다. 모든 위험을 책임질 능력이 없거나 그런 위치에 있지 않다면, 그리고 사용설명서를 충분히 이해하지 못했다면 본 장비를 사용하지 않는다.

2. 강도

최대 작업 하중: 5 kN.  
파손 강도: 22 kN.

3. 부분명칭

(1) 움직이는 측면판, (2) 고정된 측면판, (3)잠금 표시 장치 가 있는 안전 캐치, (4) 연결 구멍, (5) 바퀴.  
주요 재료: 알루미늄 합금, 강철, 나일론.

4. 검사 및 확인사항

사용자의 안전을 위해 장비의 온전한 상태가 중요하다. 폐출은 적어도 일년에 한번 이상의 정밀 검사를 실시할 것을 권한다. 폐출의 웹사이트 [www.petzl.com/pppe](http://www.petzl.com/pppe) 에 기록된 절차를 따른다. PPE 검사 양식에 검사결과를 기록한다.

매번 사용 전에

제품에 갈라짐, 변형, 흠집, 마모, 부식 등이 생긴 부분이 있는지 반드시 확인해본다. 바퀴의 상태를 확인하고 제대로 작동하는지 체크한다.

사용 도중

제품의 상태와 장치에 연결된 다른 장비와의 연결 부분을 정기적으로 검사하는 것이 매우 중요하다. 장치에 연결된 모든 장비들이 잘 연계되어 정확한 위치에 놓여 있는지 확인한다.

5. 호환성

본 제품이 사용시 다른 장비와 호환 되는지 확인한다 (호환이 된다 = 순기능적 상호작용). PRO와 함께 사용되는 장비는 사용 국가의 현재 기준에 부합되어야만 한다(예, EN 362 카라비너).

6. 도르래 설치하기

경고: 안전 캐치에 적색 표시가 보이면 PRO는 잠기지 않은 상태임을 나타낸다(우발적인 열림 위험).

사용 예:

확보물에 SWIVEL OPEN과 함께 반영구 설치.

7. 추가 정보

장비 폐기 시험.

경고: 제품의 수명은 제품의 형태, 사용 강도 및 사용 환경에 따라 단 한번의 사용으로도 줄어들 수도 있다 (거친 환경, 고습 환경, 날카로운 모서리, 극한의 기온, 화학 제품 등).

- 다음과 같은 상태에서는 제품 사용을 중단한다.
    - 심한 추락이나 하중을 받은 적이 있는 경우.
    - 검사에 통과하지 못한 경우. 장비의 보전상태가 의심되는 경우.
    - 장비에 대한 기록을 전혀 모를 경우.
    - 적용 규정, 기준, 기술의 변화 또는 다른 장비와 호환되지 않는 경우 등.
- 이러한 장비가 다시 사용되는 일이 없도록 폐기할 것.

제품 참조:

A. 수명: 무제한 - B. 허용 온도 - C. 사용 주의사항 - D. 세탁 - E. 건조 - F. 보관/운반 - G. 제품 관리 - H. 수리/수선 (폐출 시설 외부에서는 부품 교체를 제외한 수리 금지) - I. 문의사항/연락

3 년간 보증

원자재 또는 제조상의 결함에 대해 3년간의 보증기간을 갖는다. 제외: 일반적인 마모 및 찌김, 산화, 제품 변형 및 개조, 부적절한 보관, 올바르게 사용하지 않은 유지 관리, 사용상 부주의, 제작 용도 이외의 사용 등.

추적 가능성과 제품 후호

a. 본 PPE 장비 제조 인정 기관 - b. CE 유형 시험 수행 기관 - c. 추적 가능성: 데이터 매트릭스 = 제품 코드 + 개별 번호 - d. 직경 - e. 일련 번호 - f. 제조 년도 - g.

这份说明书将向您解释如何正确使用您的装备。这里只描述确定无误的技术和使用方法。警示标记将告知您使用该装备时的潜在危险，但并不详尽无遗。请登录 Petzl.com 查阅更新和附加信息。您有责任阅读每一条警示且正确使用您的装备。任何错误的使用都将造成额外危险。如果您有任何疑问或对于理解这些文件有困难的话，请联系 Petzl。

1.应用范围

个人保护装备 (PPE)。无需将滑轮移开固定点便可打开它。该产品使用时不可超出其负荷限制，也不可用于设计之外的用途。

责任

警告

凡涉及使用此装备的活动都具有一定危险性。您应对个人的行动、决定和安全负责。

- 在使用此装备前，您必须：
  - 阅读并理解全部使用指南。
  - 针对其正确使用方法进行特定训练。
  - 熟悉产品的性能及使用限制。
  - 理解并接受所涉及到的危险。

上述警告一旦忽视将有可能造成严重伤害甚至死亡。

该产品必须由有能力且负责任的人来使用，或在有能力且负责任的人直接或目视监督下使用。您应对个人的行动、决定和安全负责并承担后果。如果您不能对该责任负责或无法完全理解此说明，那么不要使用此装备。

2.强度

最大的工作负重：5kN。  
断裂负荷：22kN。

3.部件名称

(1)移动侧板，(2)固定侧板，(3)带有视觉锁定指示器的安全栓，(4)连接孔，(5)摩擦轮。  
主要物料：铝合金、不锈钢、尼龙。

4.检测、检查要点

您的安全与您装备的状态有着密不可分的关系。Petzl建议至少每12个月深入检查一次。请根据 Petzl.com/PPPE 所描述的过程进行检查。将检查结果记录在PPE检查表格内。

每次使用前

检查产品没有裂纹、变形、花痕、损耗、侵蚀等。检查滑轮的状况以及是否能够正常工作。

每次使用时

定时掌握产品状况以及与其他产品的联接部份状况至关重要。确保系统内所有装备均互相正确连接。

5.兼容性

验证该产品在工作时与其他组件的兼容性(兼容性=良好的功能交互)。与您的PRO配合使用的设备必须符合您所在国家的现行标准(如，EN 362锁扣标准)。

6.滑轮的安装

警告：如果安全栓上的红色指示器显露出来，表示PRO并未上锁：存在意外打开的风险。

用法举例：

与SWIVEL OPEN一起使用在固定点上的半永久性安装

7.补充信息

何時需要淘汰您的裝備：

- 警告：一次意外事故可能导致产品在首次使用后即被淘汰，这取决于使用类型，使用强度及使用环境(严酷的环境、海洋环境、尖锐边缘、极限温度、化学产品等)。
  - 产品在经历以下情况后必须淘汰：
    - 经历过严重冲击(或负荷)。
    - 无法通过产品检测。您对其安全性产生怀疑。
    - 您不清楚产品的全部使用历史。
    - 因为法律、标准、技术或与其它装备不兼容等问题而不得不淘汰。
- 销毁这些产品以防将来误用。

圖樣：

A. 無限壽命 - B. 可接受的溫度 - C. 使用注意 - D. 清潔 - E. 乾燥 - F. 儲存/運輸 - G. 維護 - H. 改裝/維修(不能在Petzl以外的地方修理，除了更換零件) - I. 問題/聯繫

3年质保

针对材料或生产上的缺陷。例外：正常的磨损、撕裂、氧化、自行改装或改良、不正确存放和维护、使用疏忽或用于非该产品设计之用途。

追踪性及标示

a.颁发此PPE产品生产许可的机构 - b.进行CE测试的机构 - c.追踪：信息=型号+序列号 - d.直径 - e.序列号 - f.生产年份 - g.生产日期 - h.控制或检查员名称 - i.增量 - j.标准 - k.仔细阅读说明书 - l.型号

คู่มือการใช้งานนี้ อธิบายให้ทราบถึงวิธีการใช้อุปกรณ์อย่างถูกต้อง ได้รับความปลอดภัยทางเทคนิคและการใช้งาน

เครื่องหมายคำเตือนใดบอกให้คุณทราบถึงอันตรายบางส่วนที่อาจเกิดขึ้นจากการใช้งานของอุปกรณ์ แต่ไม่อาจบอกได้ทั้งหมด ตรวจสอบที่ Petzl.com เพื่อหาข้อมูลเพิ่มเติม เป็นความรับผิดชอบของคุณในการมีระดับรู้ต่อคำเตือนและการใช้อุปกรณ์อย่างถูกต้อง ข้อผิดพลาดในการใช้อุปกรณ์จะทำให้เกิดอันตราย คิดคือ Petzl หรือตัวแทนจำหน่ายมีข้อสงสัย หรือไม่เข้าใจข้อความในคู่มือนี้

## 1. ส่วนที่เกี่ยวข้องกัน

อุปกรณ์นี้เป็นอุปกรณ์ป้องกันส่วนบุคคล (PPE)

รอก ซึ่งสามารถเปิดและปิดออกได้โดยไม่ต้องถอดออกจากจุดผูกยึด

อุปกรณ์นี้จะต้องมีน้ำหนักเกินกว่าที่ระบุไว้หรือไม่ใช่ในวัสดุประสงค์อย่างอื่นนอกเหนือจากที่ได้ถูกออกแบบมา

### ความปลอดภัย

คำเตือน

กิจกรรมที่เกี่ยวข้องกับอุปกรณ์นี้เป็นสิ่งที่อันตราย

ผู้ใช้ต้องมีควมรับผิดชอบต่อการกระทำที่การตัดสินใจและความปลอดภัย

ก่อนการใช้งานอุปกรณ์นี้ จะต้อง:

- อ่านและทำความเข้าใจคู่มือการใช้งาน
- การฝึกฝนโดยเฉพาะเพื่อการใช้งานที่ถูกต้อง
- ทำความคุ้นเคยกับความสามารถและข้อจำกัดในการใช้งานของมัน
- เข้าใจและยอมรับความเสี่ยงที่เกี่ยวข้อง

การขาดความระมัดระวังและละเลยต่อข้อมูลนี้อาจมีผลให้เกิดการบาดเจ็บสาหัสหรืออาจถึงแก่ชีวิต

อุปกรณ์นี้จะต้องถูกใช้งานโดยผู้ที่มีความสามารถเพียงพอและมีควมรับผิดชอบหรือใช้ในพื้นที่ที่อยู่ในความรับผิดชอบโดยตรงหรือควบคุมได้โดยผู้เชี่ยวชาญ

เป็นความรับผิดชอบของผู้ใช้งานต่อวิธีการในการตัดสินใจความปลอดภัย และยอมรับในผลที่เกิดขึ้นจากวิธีการนั้น ไม่ควรใช้อุปกรณ์นี้ถ้าคุณไม่สามารถ หรือไม่อยู่ในสภาวะที่จะรับผิดชอบต่อความเสี่ยงที่จะเกิดขึ้นหรือไม่เข้าใจข้อความในคู่มือการใช้งาน

## 2. ความแข็งแรง

อัตราการใช้งานแรงสูงสุด: 5 kN

แรงกระทำที่จะทำให้อุปกรณ์เสียหาย: 22 kN

## 3. ชื่อของส่วนประกอบ

(1) แผ่นพลาสติกข้างเบมเลื่อนเปิดได้ (2) แผ่นพลาสติกข้างเบมยึดติด (3) แผ่นจับ

นิริภัยแบบมองเห็นด้วยกล้องส่อง (4) รูเชื่อมตอ (5) ลูกรอก

วัสดุประกอบหลัก: อลูมิเนียมอัลลอยด์ สแตนเลส ไนลอน

## 4. การตรวจสอบ จุดตรวจสอบ

ความปลอดภัยของคุณขึ้นอยู่กับความสมบูรณ์ของอุปกรณ์ของคุณ

Petzl แนะนำให้ทำการตรวจสอบละเอียดอย่างน้อย ทุก ๆ 12 เดือน ทำตามขั้นตอนที่แสดงไว้ที่ Petzl.com/PPE ฉบับนี้ที่ผลการตรวจสอบเช็คอุปกรณ์ ในแบบฟอร์มการตรวจเช็ค PPE

ก่อนการใช้งานแต่ละครั้ง

ตรวจสอบว่าไม่มีรอยแตก ร้าว เสียวรูปทรง มีตำหนิ ข้ำรูด มีการกัดกร่อนของสกิน...

ตรวจสอบสภาพของลูกตอ และเชือกทำงานได้อย่างถูกต้อง

ระหว่างการใช้งานแต่ละครั้ง

เป็นเรื่องสำคัญอย่างยิ่งที่ต้องตรวจสอบสภาพของอุปกรณ์อยู่เป็นประจำ และการต่อเชื่อมอุปกรณ์เข้ากับอุปกรณ์ตัวอื่นในระบบ แน่ใจว่าทุกชิ้นส่วนของอุปกรณ์ในระบบอยู่ในตำแหน่งที่ถูกต้องกับชิ้นส่วนอื่น

## 5. ความเข้ากันได้

ตรวจสอบว่าอุปกรณ์นี้ สามารถใช้งานเข้ากันได้กับอุปกรณ์อื่นในระบบ (เข้ากันได้ = ใช้งานควบกันได้โดยไม่ลดขีด)

อุปกรณ์ที่นำมาใช้งานร่วมกับPRO จะต้องสอดคล้องกับข้อกำหนดมาตรฐานที่ใช้บังคับในแต่ละประเทศ (เช่น EN 362 เป็นมาตรฐานเกี่ยวกับตัวเชื่อมตอ)

## 6. การติดตั้งรอก

คำเตือน: ถ้ามองเห็นตัวมีงี่สีแดงบนที่จับนิริภัย หมายถึงรอก PRO ไม่ได้ถูกเลือก:

ทำให้เสี่ยงต่อการถูกเปิดออกเองโดยบังเอิญ

ตัวอย่างวิธีใช้งาน:

สามารถติดตั้งทั้งถาวรร่วมกับ SWIVEL OPEN บนจุดผูกยึด

## 7. ข้อมูลเพิ่มเติม

ควรยกเลิกการใช้งานเมื่อไร:

ขอควรระวัง: ในกิจกรรมที่มีการใช้ของรุนแรงอาจทำให้อุปกรณ์ต้องถูกเลิกใช้ทันทีหลังจากการใช้งานเพียงครั้งเดียว ทั้งนี้ขึ้นอยู่กับชนิดของการใช้งานและสภาพแวดล้อม (สภาพที่แข็งแรงของสถานที่ใกล้ทะเลสิ่งของมีคมสภาพอากาศที่รุนแรงสารเคมี...)

อุปกรณ์จะต้องเลิกใช้ เมื่อ:

- ใดเลยมีการดกกระชากอย่างรุนแรง (เกินขีดจำกัด)
- เมื่อไม่ผ่านการตรวจเช็คสภาพ เมื่อมีข้อสงสัยหรือไม่แน่ใจ
- เมื่อไม่ทราบถึงประวัติการใช้งานมาก่อน
- เมื่อลดรูป ความสำเร็จจากการเปลี่ยนกฎเกณฑ์มาตรฐานเทคนิค หรือ ความเข้ากันไม่ได้กับอุปกรณ์อื่น...

ทำลายอุปกรณ์เพื่อหลีกเลี่ยงการนำกลับมาใช้อีก

สัญลักษณ์:

A. ไม่จำกัดอายุการใช้งาน - B. สภาพภูมิอากาศที่สามารถใช้งานได้ - C. ขอควรระวังการใช้งาน - D. การทำความสะอาด - E. ที่ให้แห้ง - F. การเก็บรักษา/การขนส่ง - G. การบำรุงรักษา - H. การคิดแปลงเพิ่มเติมการซ่อมแซม (ไม่อนุญาตให้ทำภายนอกโรงงานของ Petzl ยกเว้นส่วนที่สามารถใช้ทดแทนได้) - I. คำถาม/ติดต่อ

### อุปกรณ์มีการรับประกันเป็นเวลา 3 ปี

เกี่ยวกับวัสดุหรือความบกพร่องจากการผลิต ข้อยกเว้นจากการรับประกัน: การ

ชำรุดบกพร่องจากการใช้งานตามปกติ ปฏิบัติจากสารเคมี การปรับปรุงแก้ไข

ดัดแปลง การเก็บรักษาไม่ถูกวิธี ความเสียหายจากอุบัติเหตุ ความประมาทเลินเล่อ

การนำไปใช้งานที่นอกเหนือจากที่อุปกรณ์ได้ถูกออกแบบไว้

### เครื่องหมายและข้อมูล

a. หัวข้อสำคัญของเอกสารควบคุมการผลิตของอุปกรณ์ PPE นี้ - b. ชื่อเฉพาะที่บอกถึงการทดลองผ่านมาตรฐาน CE - c. การสืบมาตรฐาน: ข้อมูลแหล่งกำเนิด = หมายเลขรุ่น + หมายเลขลำดับรุ่น - d. ขนาด - e. หมายเลขลำดับ - f. ปีที่ผลิต - g. วันที่ผลิต - h. ผู้ควบคุม หรือชื่อของผู้ตรวจเช็ค - i. ข้อมูลเพิ่มเติม - j. มาตรฐาน - k. อันคู่มือการใช้งานโดยละเอียด - l. การเบงเบงยกรุ่น